



UCLM
UNIVERSIDAD DE CASTILLA-LA MANCHA



Desplazamientos
GRATUITOS
desde todos
los campus

primer foro de empleo

UCLMempleo

23/24

Noviembre 2005

Campus de Albacete

Edificio Melchor de Macanaz

www.uclmempleo.uclm.es



...tus primeros pasos, empléate...

Actividades de Empresas:

Stands de empresas con entrevistas de trabajo. Procesos de selección de personal.
Presentaciones de planes de carrera de las empresas. Entrega de currículum vitae.
Talleres de orientación para la búsqueda de empleo.

Organizan



CIPE
CENTRO DE INVESTIGACIONES Y PROMOCIONES EMPRESARIALES



MEMORIA 2005

INDICE

Pág.

1.- INTRODUCCIÓN	3
2.- FUNDAMENTACIÓN	5
2.1. Objetivos Específicos	6
2.2. Objetivos Estratégicos	7
3.- PARTICIPANTES	8
3.1. Nivel Organizativo	9
3.2. Nivel Empresarial e Institucional	12
3.2.1. Criterios de Selección	12
3.2.2. Protocolo de Actuación	14
3.2.3. Empresas e Instituciones participantes	15
3.2.3.1. <i>Tipo de participación</i>	15
3.2.3.2. <i>Sectores</i>	17
3.3. Estudiantes y Egresados de la UCLM	17
4.- FECHA y LUGAR de EJECUCIÓN	19
4.1. Fecha de Ejecución	19
4.2. Lugar de Realización	19
4.2.1. Infraestructuras	20
4.2.2. Servicios	21
5.- DESARROLLO de ACTIVIDADES	21
5.1. Descripción de Actividades	25
5.1.1. Stands	25
5.1.2. Presentaciones de Empresas	27
5.1.3. Procesos de Selección	27
5.1.4. Charlas	28
5.1.5. Mesas Redondas	29
5.1.6. Talleres	32
5.1.6.1. <i>Taller de Búsqueda Activa de Empleo</i>	33
5.1.6.1. <i>Taller de Pruebas de Selección</i>	33
5.1.6.1. <i>Taller de Técnicas Básicas de Habilidades de Comunicación</i>	33
5.2. Programa	33
5.3. Ponentes	36

6.- DIFUSIÓN	37
6.1. Difusión Previa al Foro	38
6.1.1. Campaña Fase I	38
6.1.2. Campaña Fase II	39
6.2. Difusión durante la celebración del Foro	43
6.2. Difusión posterior al Foro	44
7.- UCLMEMPLEO EN CIFRAS	45
7.1. Participación de empresas e instituciones	45
7.2. Programa	46
7.2.1. Tipos de Actividades	46
7.2.2. Contenidos de Actividades	47
7.2.3. Ponentes	48
7.3. Asistentes	48
7.3.1. Número de Inscripciones para Actividades y Desplazamientos	48
7.3.2. Cuantificación de las inscripciones <i>on line</i>	48
8.- ANÁLISIS COMPARATIVO CON OTROS FOROS UNIVERSITARIOS	50
9.- EVALUACIÓN de EMPRESAS PARTICIPANTES y de ASISTENTES	51
10.- CONCLUSIONES	54
11.- RECOMENDACIONES DE FUTURO	55
12.- UCLMEMPLEO EN IMÁGENES	56

1.- INTRODUCCIÓN

El compromiso de la Universidad de Castilla – La Mancha con el progreso de esta región le lleva a invertir en su mayor riqueza: la base humana que conforma la sociedad castellanomanchega y especialmente, dentro de su ámbito de actuación, en la comunidad universitaria.

La consecución de los objetivos de la Universidad Regional exige tanto que la prestación de sus funciones responda a los parámetros que la realidad demanda en cada momento, como a la capacidad de adelantarse a necesidades futuras. En este marco, la formación exclusivamente académica no agota la labor. Por el contrario, es el punto de partida en un proceso que tiene que culminar en la formación integral de profesionales, proceso que requiere esfuerzo para conseguir superar los obstáculos iniciales que todos los jóvenes encuentran en el momento de afrontar su inserción laboral.

Esta preocupación de la institución universitaria está claramente reflejada su estructuración interna, donde cinco iniciativas adscritas a diferentes órganos participan en la misión de favorecer, promover y conseguir el acceso al mercado laboral de los universitarios.

- I. En un primer nivel, junto a las prácticas regladas integradas en los respectivos planes de estudios, los alumnos y alumnas de la UCLM pueden beneficiarse del servicio de prácticas externas organizado desde el **Vicerrectorado de Ordenación Académica**. En febrero de 1998 se creó la *Dirección Académica para la Formación Externa* que se encarga directamente de la organización y control de las prácticas externas de nuestros estudiantes. Para su correcto funcionamiento se han firmado numerosos convenios de colaboración con empresas e instituciones y se ha creado una red que supera las 300 empresas e instituciones en las que los alumnos de la UCLM pueden desarrollar sus prácticas.
- II. En la aproximación de la Universidad al Sector Privado constituye un eslabón fundamental el **Vicerrectorado de Desarrollo Empresarial e Infraestructuras** que, en su vertiente de desarrollo empresarial, tiene como objetivo principal el fomento de las relaciones UCLM – Empresa, participando conjuntamente en el desarrollo de cursos y masters y

permitiendo el ejercicio de prácticas de alumnos y post – graduados en las empresas.

- III. Desde octubre de 2000, los estudiantes y egresados de la UCLM son beneficiarios del **Centro de Información y Promoción del Empleo (CIPE)**. Actualmente, es el servicio especializado de la UCLM en facilitar la inserción de sus jóvenes diplomados y licenciados en el mercado laboral. Dependiente del **Vicerrectorado de Alumnos**, ofrece orientación, información e intermediación en el empleo para titulados universitarios de manera individualizada y en grupos. Ubicado en los Campus de Albacete y de Ciudad Real, proporciona permanentemente información actualizada sobre las ofertas en materia de empleo público y privado, becas, prácticas y programas de formación laboral, presta asesoramiento y orientación laboral personalizada, promueve procesos de selección de empresas y dispone de bolsa de trabajo. Junto a las actividades descritas, el CIPE desarrolla una relevante función como Observatorio Ocupacional, mediante una labor de investigación y análisis de la realidad del mercado laboral a través de estudios, informes, estadísticas y encuestas sobre salidas profesionales, nuevos yacimientos de empleo, innovaciones tecnológicas, por citar algunos ejemplos.
- IV. Precisamente, la promoción de la cultura emprendedora es la fuente de inspiración de las propuestas más innovadoras de la UCLM, expresión de nuestro intento por contribuir a la creación de empresas regionales mediante el estímulo de la personalidad emprendedora de los universitarios desde las aulas. El programa **UCLM EMPRENDE** responde a tales expectativas mediante el Subprograma General de Creación de Empresas (Emprendedores) y el Subprograma de Creación de Empresas de Base Tecnológica resultado de la Investigación (Spin - off). Entre la actividades de *UCLM EMPRENDE* destacan las Jornadas de Motivación Emprendedora, Talleres de Creatividad, Seminarios de Búsqueda de Idea de Negocio y Formación para Emprender y el Curso para la Creación de Empresas de Base Tecnológica, en colaboración con la Escuela de Negocios EOI.

2.- FUNDAMENTACIÓN

Los programas descritos conforman el puente que se ha tendido decididamente entre la formación académica y la inserción en el mercado laboral de nuestros estudiantes. Ahora bien, la estructura de ese puente no es fija. Ante los cambios y obstáculos que se producen de forma constante en el panorama laboral, las actuaciones deben ser igualmente constantes, tanto en el diseño de las políticas educativas que mejor adaptación tengan ante las exigencias del sistema productivo, como en el análisis del rendimiento educativo expresado en los niveles de inserción y trayectoria profesional de los egresados de la UCLM.

Para evaluar el estado de relación entre la formación académica y los niveles y calidad de inserción de los egresados, la UCLM ha impulsado varios estudios. Destacar el *Estudio sobre Inserción Laboral* realizado por el Vicerrectorado de Alumnos (2003), así como la reciente *Encuesta de Inserción Laboral de Egresados (ver Anexo I)* elaborada por la Oficina de Evaluación de la Calidad del Vicerrectorado de Convergencia Europea y Ordenación Académica, encuesta que es completada por la *Encuesta de Empleadores* realizada por el CIPE en el 2005. En estos dos últimos estudios se evalúa el grado y calidad del empleo al que acceden los titulados universitarios de la UCLM, así como el nivel de satisfacción del tejido empresarial de la región con dichos titulados. En esta línea se sitúa también la inminente publicación de la *Guía de Salidas Profesionales* elaborada por el CIPE.

El éxito no puede, sin embargo, expresarse en términos cuantitativos exclusivamente. El empleo de calidad y la capacidad de revertir nuestro esfuerzo formativo en el tejido empresarial y en el progreso autonómico de la región son, asimismo, indicadores y objetivos específicos.

En este marco, no se quiere limitar el uso de las aulas universitarias a la actividad docente, desaprovechando la magnífica ventaja que pueden ofertar para preparar a los jóvenes en igualdad de oportunidades ante ese momento que tendrán que afrontar: el acceso al primer empleo.

Frente a este reto la Universidad no debe estar sola. Por el contrario, debe abrirse y tender la mano, a todos aquellos que comparten esta meta, creando un espacio dinámico donde entre instituciones, empresas, profesores, emprendedores, colegios profesionales y estudiantes se genere una sinergia positiva. Esa es la esencia del I Foro de Empleo: *UCLM Empleo*.

2.1. Objetivos Específicos

El Foro UCLM Empleo nace con los siguientes objetivos:

1. Creación de un punto de encuentro entre estudiantes y titulados universitarios y empresarios.
2. Mejorar e incrementar la disponibilidad de recursos humanos cualificados en el tejido empresarial de la región favoreciendo, a la vez, su competitividad y desarrollo tecnológico.
3. Generar alternativas empresariales y profesionales mediante el intercambio directo de experiencias.
4. Colaborar en el fortalecimiento de los sectores más vulnerables en el proceso de inserción laboral: jóvenes sin experiencia profesional, género y minusvalías.
5. Exponer y mostrar al colectivo universitario los sectores empresariales punteros en la región con alta vinculación a la I+D+i, con el objetivo de que conozcan sus oportunidades ante estas nuevas demandas profesionales.

2.2. Objetivos estratégicos

1. El Foro *UCLMempleo* es el instrumento óptimo para lograr esos objetivos concretos y, al mismo tiempo, se presenta como una excelente contribución al Acuerdo por el Empleo de Castilla – La Mancha 2004 – 2007, impulsado desde la Junta de Comunidades en concertación con los agentes sociales y económicos regionales.

De ahí que el primer paso estratégico dado fuera la firma del **“Convenio de Colaboración entre el Servicio Público de Empleo de Castilla – La Mancha y la Fundación General de la Universidad de Castilla – La Mancha”**, en Toledo el 22 de abril de 2005 (*Anexo II*).

2. El foro de empleo ha sido un ejemplo de estrecha **cooperación entre el SEPECAM y la UCLM**, cooperación que tiene una dilatada trayectoria y que ha servido para impulsar, entre otras iniciativas, la implantación y mantenimiento del Centro de Información y Promoción del Empleo (CIPE) de la UCLM.

A través de dicha cooperación específica expresada a través del Convenio se posicionó el Foro *UCLMempleo* hacia ediciones posteriores, ya que *“ambos organismos coinciden en la importancia de conseguir y propiciar unos mayores niveles de inserción laboral de estudiantes con titulación superior, y que para conseguir tal objetivo nada mejor que la Universidad de Castilla – La Mancha para ofrecer a sus alumnos la posibilidad de conocer los perfiles profesionales demandados por las empresas nacionales y regionales, así como sus estrategias y políticas internas de recursos humanos”* (Disposición 8ª del Convenio de Colaboración SEPECAM - FGUCLM).

3. La iniciativa *UCLMempleo* nace con dos marcadas señas de identidad: **vocación regional** coincidente con la propia estructura de la UCLM y pretensión de **permanencia** en el tiempo. La UCLM tiene un marcado carácter descentralizado estando integrada por una multiplicidad de Campus universitarios en Albacete, Ciudad Real, Cuenca y Toledo a los que hay que sumar sus Centros y Escuelas Universitarias de Almadén, Puertollano y Talavera de la Reina. El

objetivo marcado es consolidar el Foro de Empleo mediante su celebración periódica en intervalos de 12 o 18 meses, rotando por cada uno de los Campus de la UCLM. Los inconvenientes que desde una perspectiva organizativa pueden surgir quedan ampliamente superados por las ventajas que reporta a las empresas participantes y a nuestros estudiantes y egresados, ofertando con una única edición anual cobertura a toda la población universitaria de Castilla – La Mancha y a todos los sectores profesionales vinculados a las titulaciones de nuestra Universidad.

4. Otro objetivo estratégico era asegurar la **presencia de empresas e instituciones** tanto de ámbito nacional como regional. Resultando imprescindible animar y motivar a los empresarios, sindicatos, cámaras de comercio, entidades locales y medios de comunicación para que se sumaran a este esfuerzo.

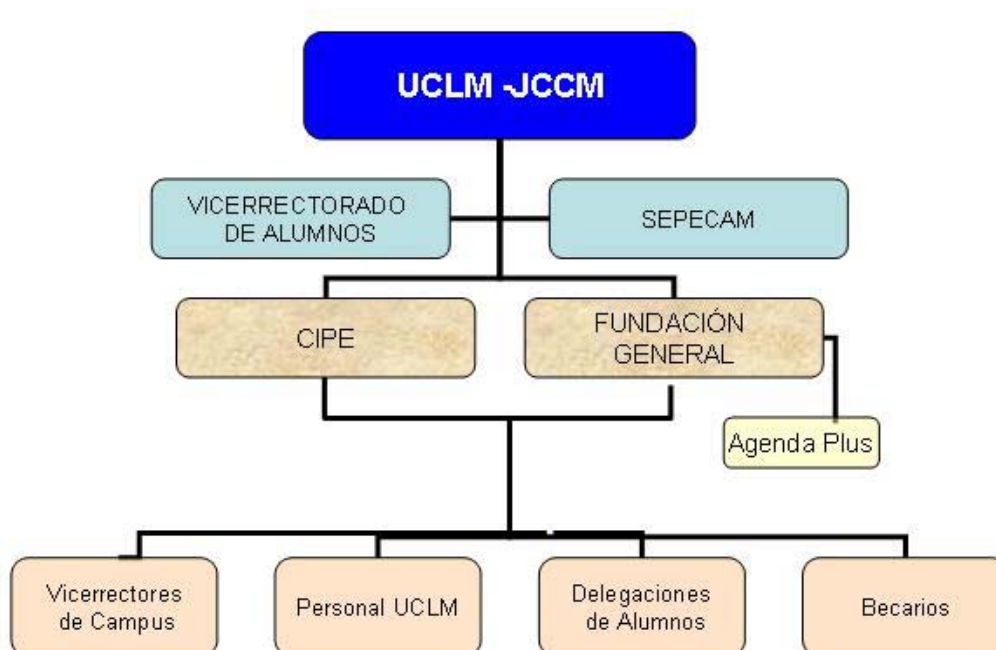
5. Por último, debía conseguirse también la implicación de los destinatarios prioritarios de *UCLM Empleo*: los **estudiantes y titulados de la UCLM**. Este objetivo fue evaluado y planificado en contacto con sus representantes en las Delegaciones de alumnos.

3.- PARTICIPANTES

La importancia que ha alcanzado la I Edición de *UCLM Empleo* se demuestra en el compromiso de colaboración alcanzado entre la UCLM y la JCCM. Dentro de la institución universitaria diferentes órganos se implicaron en su impulso y desarrollo tales como el Vicerrectorado de Alumnos particularmente a través del CIPE, el Consejo Social de la UCLM, los Delegados de Alumnos, la Fundación General y los diferentes – La Mancha. En el ámbito empresarial se obtuvo un alto grado de participación y respaldo de las empresas durante el foro y las organizaciones empresariales se implicaron activamente en su difusión y promoción.

A todos ellos expresamos el agradecimiento de la Universidad por su excelente disposición hacia las iniciativas que les hemos propuesto y que han cristalizado en *UCLM Empleo*, un espacio interactivo para la educación, el empleo y el desarrollo regional.

3.1. Nivel Organizativo



NIVEL I: Institucional

- Universidad de Castilla- La Mancha y Junta de Comunidades de CLM

NIVEL II: Enlace Institucional - operativo

- Vicerrectorado de Alumnos y SEPECAM

Grandes líneas generales de actuación.

SEPECAM: organismo Autónomo, dependiente de la Consejería de Trabajo y Empleo, es el Órgano gestor de las políticas de empleo de la JCCM (art. 1.1 Ley 2/2003, de 30 de enero, del Servicio Público de Empleo).

NIVEL III: Nivel Operativo

- CIPE , FGUCLM y AGENDA PLUS

CIPE y la FGUCLM responsables de la organización, diseño, coordinación, difusión y ejecución del Foro.

Ambos organismos aportaron toda la estructura necesaria (equipo humano y recursos técnicos) para la realización de todas las funciones requeridas para una buena definición del evento, una eficaz gestión de la secretaría técnica y una correcta organización general.

CIPE, asumió específicamente las tareas de diseños y organización de las actividades paralelas y la secretaría técnica del Foro.

FGUCLM respondió del diseño, coordinación y en su defecto ejecución de las campañas de difusión y comunicación con alumnos y empresas. Asimismo coordinó la campaña de transporte intercampus y la gestión administrativa-económica del foro.

AGENDA PLUS.- responsable de la instalación logística y de la relación comercial con las empresas.

Asumió la promoción y comercialización del Foro, mediante la captación de patrocinadores, colaboradores y expositores, tanto entidades públicas como privadas de ámbito local, autonómico, nacional y europeo.

Gestión relativa a la facturación de servicios a todos los participantes y pagos a proveedores (stands, marketing, material promocional y publicitario).

Apoyo a la FGUCLM en las Campañas de Comunicación.

Para el adecuado control de la marcha del programa se creó una Comisión de Seguimiento de composición mixta integrada por personal del SEPECAM, de la FGUCLM y del CIPE, que ha mantenido un encuentro trimestral desde 22 de abril hasta el 20 de febrero, dando así cumplimiento a la Cláusula VIII del Convenio de Colaboración entre el SEPECAM y la FGUCLM, de 22 de abril de 2005.

NIVEL IV: COLABORADORES

- Vicerrectores de Campus, Personal UCLM, Delegaciones de Alumnos y Becarios

El nivel operativo CIPE y FGUCLM, contó con el apoyo y la colaboración de otros estamentos.

Los vicerrectores de Campus desarrollaron un papel clave en la transmisión de la iniciativa a los responsables de los centros académicos y al personal docente en su conjunto, así como en la coordinación de las tareas de difusión desarrolladas en el ámbito intracampus.

Personal de la UCLM, Delegaciones de Alumnos y Becarios, colaboraron activamente en tareas de difusión y logística.

Los becarios (7), seleccionados entre los alumnos del campus sede (Albacete), sirvieron de apoyo extraordinario para las jornadas de realización del foro, atendiendo tareas de apoyo y logística en la zona expositiva, en las

salas y espacios receptores de actividades, así como en la recepción, orientación y distribución de los alumnos de otros campus transportados a UCLM Empleo a través de autobuses.

3.2. Nivel Empresarial e Institucional

La participación de las Instituciones y Empresas en *UCLM Empleo* fue estimulada y fomentada a través de dos tipos de actuaciones:

1. En primer término, se realizó un estudio del tejido empresarial regional y nacional con la finalidad de determinar la relación de sectores profesionales y tipos de empresas e instituciones cuya presencia en el Foro de Empleo fuera prioritaria.

2. Seguidamente, se procedió a contactar con las empresas e instituciones preseleccionadas, difundiendo entre las mismas la celebración de *UCLM Empleo* y abriendo los cauces apropiados para consensuar su participación.

3.2.1. Criterios de Selección

La actuación inicial consistió en analizar el panorama empresarial actual y las tendencias a través de la consulta de información en muy distintas fuentes, entre ellas “*La Estructura y Demografía Empresarial en 2004*” del Directorio Central de Empresas (DIRCE), la base de datos del Instituto Nacional de Estadística (INE) y rankings de prestigio nacional e internacional (Forbes, Financial Times, etc..).

Paralelamente, se recabó información y asesoramiento de distintos estamentos internos y organismos externos, destacando especialmente la información aportada por el Vicerrectorado de Desarrollo Empresarial e Infraestructuras de la UCLM.

Tras el análisis de toda la información recabada para proceder a la selección de las empresas e instituciones se fijaron como prioritarios los siguientes criterios:

1. Empresas e Instituciones con relación convencional o contractual con la UCLM.
2. Empresas e Instituciones con alumnos de la UCLM en prácticas o que hayan contratado egresados de la UCLM.
3. Empresas e Instituciones colaboradoras con el CIPE.
4. Empresas e Instituciones especialmente vinculadas con la UCLM por otros motivos distintos de los apartados anteriores.
5. Empresas facilitadas por Agenda Plus.
6. Empresas e Instituciones de relevancia nacional.
7. Empresas e Instituciones de relevancia regional.

Para la preselección de empresas se elaboró una tabla consignando las empresas e instituciones que destacaban en base a alguno de los criterios enunciados, obteniendo como resultado una lista inicial con 244 empresas e instituciones. Dicha relación fue sometida a dos depuraciones posteriores, rebajando la cifra a 180 y, finalmente, a 70 empresas e instituciones consideradas como prioritarias. Esta fase se desarrolló entre los meses de abril a junio de 2005.

3.2.2. Protocolo de Actuación

A partir del mes de junio se inició la fase de difusión y contacto directo con las empresas e instituciones previamente seleccionadas.

Durante el mes de julio se realizó un envío de correo masivo a las empresas incluyendo una carta del Rector de la UCLM (*ver Anexo III*) donde presentaba UCLM Empleo y se adjuntaba una carpeta con el material de difusión.

En septiembre se inició el contacto telefónico y presencial con las empresas e instituciones para concretar el grado de participación de aquéllas que mostraron interés en la iniciativa. La relación con las empresas se realizó de forma compartida entre la Fundación General de la UCLM y Agenda Plus.

Para reforzar la difusión de UCLM Empleo en el ámbito empresarial regional se abrió un marco estable de cooperación entre la UCLM y el Consejo de Cámaras de Comercio e Industria de Castilla – La Mancha mediante la firma de un Convenio para colaborar en el desarrollo de las actividades del Foro de Empleo, favoreciendo por esta vía la difusión del Foro y promoviendo la presencia de empresas regionales relevantes. De igual manera, el Consejo Social de la UCLM colaboró activamente en las actividades indicadas.

Como resultado de esta combinación de actuaciones, el 5 de octubre habían confirmado su presencia un total de 42 empresas e instituciones de las 60 que finalmente participaron. Este dato indica que se logró la confirmación de un 70 % de asistencia empresarial final, con una antelación de un mes y medio a su celebración, circunstancia que debe ser altamente valorada ya que esa anticipación es poco habitual en la planificación de los Foros de Empleo.

3.2.3. Empresas e Instituciones participantes

3.2.3.1. Tipo de participación

En *UCLM Empleo* participaron 60 empresas e instituciones de ámbito nacional y regional. Sin embargo, el grado de participación/colaboración no fue homogéneo, siendo preciso distinguir al menos cuatro niveles:

1. En el nivel más intenso de participación es preciso significar a la Junta de Comunidades de Castilla – La Mancha a través de su Consejería de Trabajo y Empleo. Esta institución se vinculó al proyecto a través de un convenio de colaboración, pero su implicación superó el nivel de apoyo financiero, ejerciendo un seguimiento próximo de la actividad, colaborando en la promoción y difusión de la misma, y participando en el diseño y selección de ponentes de las actividades paralelas del foro.

2. El Grupo Santander en su línea de apoyo al sector universitario en general y a la Universidad de Castilla-La Mancha en particular, se incorporó al proyecto como co-patrocinador del evento.

3. En un tercer nivel destacan un grupo de 43 empresas e instituciones que participaron con stand en la parte expositiva de *UCLM Empleo*, desplazando personal propio y materiales de interés para los alumnos.

4. Finalmente, 17 empresas e instituciones que colaboraron con el proyecto desde otras perspectivas diferentes a las enunciadas (difusión, publicidad, aportación de expertos para el desarrollo de actividades paralelas, etc)

La clasificación de las empresas en función del nivel de implicación en *UCLM Empleo* se detalla en el *epígrafe 7.1* de esta Memoria.

EMPRESAS E INSTITUCIONES CON STAND

1	AECA	23	INGENIERIA PUERTOLLANO
2	ADECA-VOLMAE	24	IPEX
3	AJE-ASOCIACIÓN DE JÓVENES EMPRESARIOS DE CLM	25	JOMA SPORT
4	ARICAM	26	JUNTA DE COMUNIDADES DE CASTILLA LA MANCHA
5	AYUNTAMIENTO DE ALBACETE	27	LUBASA
6	AYUNTAMIENTO DE CIUDAD REAL - IMPEFE	28	MAPFRE
7	BANESTO	29	NATURA
8	BBVA	30	ONO
9	CAJA CASTILLA LA MANCHA	31	PARQUE CIENTÍFICO Y TECNOLÓGICO DE ALBACETE.
10	CORITEL	32	REPSOL YPF
11	CORPORACIÓN HMS - AJUSA	33	SIA
12	CR AEROPUERTOS	34	SIGNE
13	DELOITTE	35	SOLIMAT
14	ERNST&YOUNG	36	SOLUZIONA
15	FERROVIAL AGROMAN	37	TCV - SEGURIDAD
16	FUERZAS ARMADAS	38	TECNOBIT
17	FUNDOSA SOCIAL CONSULTING	39	UGT
18	GARRIGUES ABODADOS Y ASESORES TRIBUTARIOS	40	UNIVERSIDAD DE CASTILLA LA MANCHA
19	GRUPO ACCIONA	41	VARNET
20	GRUPO SAN JOSÉ	42	VISITING INTERNATIONAL FACULTY PROGRAM
21	GRUPO SANTANDER	43	VITAE CAPS
22	INCARLOPSA		

EMPRESAS E INSTITUCIONES SIN STAND

1	ABC
2	CARREFOUR
3	CCOO
4	CECAM
5	CEIFRA
6	CEOE-CEPYME Ciudad Real
7	CEOE-CEPYME Cuenca
8	CHAMPINTER
9	CONSEJO DE CÁMARAS DE COMERCIO DE CLM
10	Diputación de Ciudad Real
11	EUROGEST 21
12	FEDA
13	FEDETO
14	Fundación CAmpollano
15	HORTICOALBA
16	LA VERDAD
17	OSBORNE SELECCIÓN

3.2.3.2. Sectores

En la selección de las empresas presentes en el área expositiva se trabajó para intentar que, en su conjunto, dichas empresas representaran a los sectores profesionales prioritarios en relación a las Diplomaturas y Licenciaturas de la UCLM.

La participación final de empresas correspondió a los siguientes sectores:

Agencia de Valores	Editoriales	Ocio
Agroalimentación	Educación	Químico
Auditoras	Emprendedores	Recursos Humanos
Banca	Franquicias	Sanidad
Bioquímica	Gestión Empresarial	Servicios de Empleo
Biotecnología	Informática	Servicios Sociales
Consultoría	Jurídico	Telecomunicaciones
Consumo	Logística y Transporte	Turismo
Deporte	Marketing	
Distribución	Medio Ambiente	

3.3. Estudiantes y Egresados de la Universidad de Castilla – La Mancha

Los universitarios castellanomanchegos son los claros destinatarios del Foro *UCLM Empleo*, motivo por el cual han sido el parámetro que ha orientado el mayor número de actividades ejecutadas en el proyecto, desde el diseño del programa paralelo de actividades (vid. epígrafe 5º) hasta la importante campaña de difusión (detallada en el epígrafe 6º).

No obstante, dentro de la comunidad universitaria total hemos focalizado la atención en dos grupos diferenciados:

- estudiantes matriculados en el último curso de las diplomaturas (3^{er} curso) y de las licenciaturas (4^o y 5^o curso).
- egresados de la UCLM de los dos últimos años.

Ambos grupos representan el colectivo que mejor puede optimizar su asistencia a un Foro de Empleo de estas características.

Siendo la primera vez que se realizaba en nuestra Universidad, la campaña informativa inicial fue planificada con un alcance masivo, mientras que en la segunda fase se ejecutaron actuaciones claramente orientadas a los grupos referidos. Para acercar el proyecto a los estudiantes de los últimos cursos se diseñó la campaña denominada “Aula a Aula”, que se explica pormenorizadamente en el apartado relativo a la difusión, mientras que a los egresados la información fue distribuida mediante mailing. De esta manera, nuestros colectivos prioritarios recibieron información básica sobre un Foro de Empleo, datos específicos sobre *UCLM Empleo*, el servicio de transporte gratuito disponible desde todos los Campus de la UCLM distintos al de Albacete y la remisión a los puntos de información y matrícula habilitados.

El proceso de inscripción se desarrolló íntegramente mediante un sistema *on line* desde la página web elaborada para *UCLM Empleo*. Desde esta página, cualquier persona interesada en asistir podía realizar la inscripción para las actividades seleccionadas, así como a reservar plaza para el transporte gratuito desde su Campus. Durante la semana previa al Foro se contactó telefónicamente con todos los inscritos, verificando la exactitud de los datos registrados y confirmando la asistencia, día, horario y lugar para el desplazamiento en el caso de que hubieran solicitado tal opción.

Según datos estimados por la organización, *UCLM Empleo* tuvo un total de 3.500 visitantes de los cuales, 1.300 habían realizado inscripción *on line* (Anexo IV) en actividades del programa.

Para facilitar los desplazamientos se diseñó un programa de transporte gratuito para todos los alumnos interesados en UCLMempleo. Desde esta filosofía y durante los dos días del foro, se desplazaron alumnos desde los Campus de Almadén, Ciudad Real, Cuenca, Talavera de la Reina y Toledo.

4.- FECHA y LUGAR de EJECUCIÓN

4.1. Fecha de Ejecución

La celebración de *UCLMempleo* tuvo lugar durante los días 23 y 24 de noviembre de 2005. Las actividades programadas se desarrollaron, ambos días, en el horario comprendido entre las 9.00 h y las 20.30 h.

4.2. Lugar de Realización

El escenario de la I Edición del Foro de Empleo fue el “Edificio Melchor de Macanaz”, en el Campus Universitario de Albacete, que alberga la Facultad de CC. Económicas Empresariales y la Facultad de Derecho. En las ediciones posteriores, se prevé que la ubicación de *UCLMempleo* irá rotando por todos los campus universitarios de la UCLM.



En cualquier caso, dado que esta actividad es de carácter regional como ya se ha explicado en apartados anteriores, el esfuerzo prioritario de la Universidad es facilitar la asistencia de sus estudiantes mediante transporte gratuito organizado, con independencia de la ubicación del Foro y del Campus de procedencia de nuestros universitarios.

Las características del edificio “Melchor de Macanaz” permitió ofertar a las empresas y asistentes las infraestructuras y servicios que se detallan a continuación:

4.2.1. Infraestructuras

- Superficie de Exposición de 1.000 m²
- 58 módulos equipados. Tamaño de stand opcional entre 6 m², 10 m² y 18 m²
- Iluminación, electricidad, mobiliario y rotulación
- Conexión a Internet, red WIFI
- Salas para presentaciones de empresas
- Espacios reservados para las actividades:

Espacio	Capacidad	Tipo de Actividad
Aula 10	260	Mesas Redondas y Presentación de Empresas
Aula 11	240	Mesas Redondas y Presentación de Empresas
Salón de Grados	70	Presentación de Empresas y Clausura
Paraninfo	700	Inauguración, Charlas y Mesas Redondas
Seminario 2ª Planta	42	Talleres de Empleo
Sala de Juntas de Económicas	30	Talleres de Empleo
Sala de Juntas de Derecho	30	Reunión/Desayuno de trabajo
Aula 2	130	Procesos de Selección

Espacios complementarios para las Actividades Paralelas

4.2.2. Servicios

- Ruedas de prensa
- Info UCLMempleo en todos los Campus
- Localización e información *on line* y telefónicamente
- Pruebas con candidatos preseleccionados
- Gestión previa de inscripciones con *currículum vitae*
- Restaurantes, cafeterías
- Zonas reservadas a empresas
- Servicio de alojamiento en hoteles próximos al Foro
- Desplazamientos gratuitos organizados para los estudiantes y titulados de la UCLM desde todos los Campus
- Información directa y Control de Asistencia en todas las actividades por miembros de la organización asistidos por becarios

5.- DESARROLLO de ACTIVIDADES

El diseño de la programación de UCLMempleo así como de las actividades paralelas ha sido una de las apuestas más ambiciosas de la organización. El objetivo prioritario era realizar un programa que abarcara el abanico completo de titulaciones académicas ofertadas por la Universidad de Castilla – La Mancha, de manera que todos y cada uno de los estudiantes que visitaran el Foro encontrarán información sobre la inserción laboral específica en relación a sus itinerarios académicos. Teniendo asimismo en cuenta que UCLMempleo es un Foro de carácter general y regional, la solución alcanzada consistió en agrupar las diplomaturas y licenciaturas en ocho sectores y distribuir dichos sectores entre las dos jornadas.



Actividad Paralela: Mesa Redonda

Sectores y titulaciones asignadas al **23 de noviembre de 2005**

1. SECTOR DE QUÍMICA y MEDIO AMBIENTE

Titulaciones:

- Lic. Química (Campus de Ciudad Real y Toledo)
- Lic. CC. Medio Ambiente (Campus de Toledo)
- Ingeniería Química (Ciudad Real)
- Ingeniería Técnica Forestal (Albacete)
- Ingeniería Técnica de Minas (Almadén)

2. SECTOR DE LA SALUD

Titulaciones:

- Lic. Medicina (Campus de Albacete)
- Dip. Enfermería (Campus de Albacete, Ciudad Real, Cuenca y Toledo)
- Dip. Fisioterapia (Campus de Toledo)
- Dip. Logopedia (Talavera de la Reina)
- Dip. Terapia Ocupacional (Talavera de la Reina)

3. SECTOR TECNOLÓGICO

Titulaciones:

- Ingeniería Industrial (Campus de Ciudad Real)
- Ingeniería de Caminos, Canales y Puertos (Campus de Ciudad Real)
- Ingeniería Informática (Campus de Albacete y Ciudad Real)
- Ingeniería Técnica de Telecomunicaciones (Campus de Cuenca)
- Ingeniería Técnica Industrial (Campus de Albacete, Almadén y Toledo)
- Ingeniería Técnica en Informática (Campus de Albacete y Ciudad Real)

4. SECTOR AGROALIMENTARIO

Titulaciones:

- Ing. Agrónomos (Campus de Albacete)
- Lic. CC. y Tecnología de los Alimentos (Campus de Ciudad Real)
- Ing. Técnicas Agrícolas (Campus de Albacete y Ciudad Real)

Sectores y titulaciones asignadas al **24 de noviembre de 2005**

5. SECTOR EMPRESARIAL y JURÍDICO

Titulaciones:

- Lic. Administración y Dirección de Empresas (Campus de Albacete, Ciudad Real, Cuenca y Toledo)
- Dip. Relaciones Laborales (Campus de Albacete, Ciudad Real y Cuenca)
- Lic. Economía (Campus de Albacete)
- Dip. CC. Empresariales (Talavera de la Reina)
- Dip. Gestión y Administración Pública (Campus de Albacete y Toledo)
- Lic. Derecho (Campus de Albacete, Ciudad Real, Cuenca y Toledo)
- Dip. Trabajo Social (Campus de Cuenca y Talavera de la Reina)

6. SECTOR ARTE, CULTURA y OCIO

Titulaciones:

- Lic. Bellas Artes (Campus de Cuenca)
- Lic. Historia del Arte (Campus de Ciudad Real)
- Lic. Humanidades (Campus de Albacete, Ciudad Real, Cuenca y Toledo)
- Lic. Antropología Social y Cultural (Campus de Albacete, Ciudad Real, Cuenca, Toledo, Talavera de la Reina y Puertollano)

- Lic. Filología Hispánica, Filología Inglesa, Filología Francesa (Campus de Ciudad Real)
- Lic. Geografía (Campus de Ciudad Real)
- Lic. Historia (Campus de Ciudad Real)
- Arquitectura Técnica (Campus de Cuenca)

7. SECTOR DE LA EDUCACIÓN

Titulaciones:

- Dip. Magisterio (Campus de Albacete, Ciudad Real, Cuenca y Toledo)
- Lic. Psicopedagogía (Campus de Cuenca)
- Dip. Educación Social (Talavera de la Reina)

8. SECTOR DEPORTE

Titulaciones:

- Lic. Ciencias de la Actividad Física y el Deporte (Campus de Toledo)
- Dip. Magisterio de Educación Física (Campus de Albacete, Ciudad Real y Toledo)

Los alumnos asistentes a UCLMempleo que optasen por una participación activa en el programa de actividades paralelas tenían posibilidad de acceder a la convalidación de **un crédito de libre elección** justificando el aprovechamiento de seis horas. El procedimiento previsto a tales efectos era el siguiente:

1. Previa inscripción desde el 7 de noviembre de 2005, en el CIPE para los alumnos de Albacete y Ciudad Real, y en la Unidad de Gestión de Alumnos para los estudiantes en Toledo, Cuenca, Talavera de la Reina y Almadén.
2. Asistencia obligatoria a la Mesa Redonda sobre empleo y salidas profesionales correspondiente a su titulación específica (dos

horas) y, al menos, cuatro horas adicionales con cualesquiera otras actividades del programa. Los alumnos, en el momento de su llegada al Foro, recibían una tarjeta de control de asistencia que era sellada por la organización al finalizar cada actividad.

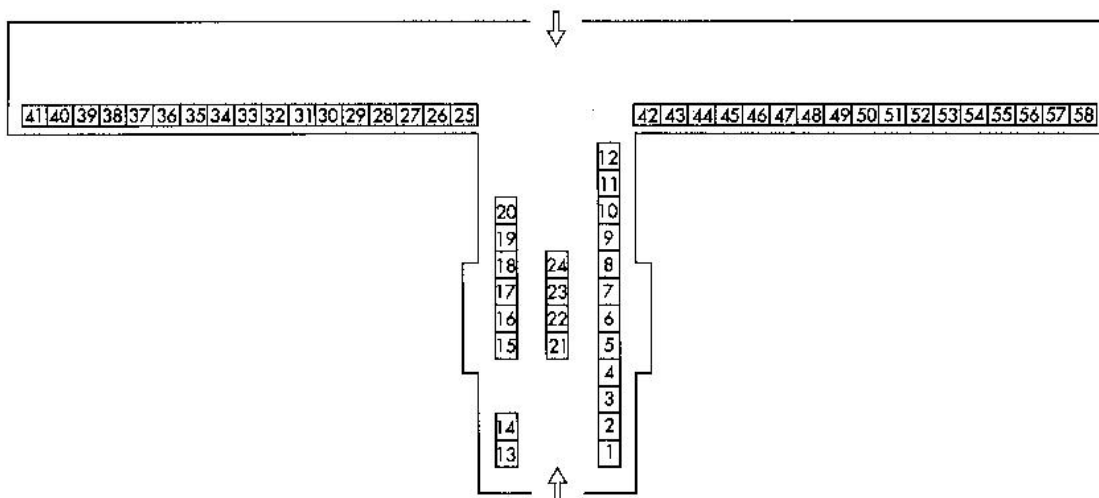
Finalmente, tanto las empresas participantes en las actividades como los alumnos recibieron una encuesta para evaluar la calidad de la programación de UCLM Empleo, cuyo análisis se realiza en el *epígrafe VIII* de esta Memoria.

5.1. Descripción de Actividades

5.1.1. Stands

La organización ofreció a las empresas interesadas la posibilidad de contar con un espacio expositivo de entre 6 y 18 metros cuadrados, con toda la infraestructura necesaria para dar a conocer sus servicios. Dichos stands, situados en el edificio “Melchor de Macanaz”, sede de UCLM Empleo, cuentan con iluminación, electricidad, mobiliario, cartelería, conexión a internet mediante red WIFI, etc. De esta manera, este espacio expositivo se convierte en una magnífica oportunidad para cualquier empresa interesada en aumentar sus recursos humanos, tanto por su ubicación como por el volumen de visitantes.

En este espacio expositivo estuvieron presentes 43 empresas e instituciones, distribuidas en 58 módulos a lo largo del vestíbulo principal del edificio “Melchor de Macanaz”.



Distribución modular de la zona expositiva y ubicación de las empresas

SECTOR	EMPRESA - INSTITUCIÓN	STAND
Organismos y Asociaciones	UNIVERSIDAD DE CASTILLA LA MANCHA	1-3
Organismos y Asociaciones	JUNTA DE COMUNIDADES DE CASTILLA-LA MANCHA	4-6
Organismos y Asociaciones	MINISTERIO DE DEFENSA	7-8
Organismos y Asociaciones	AYUNTAMIENTO DE CIUDAD REAL IMPEFE	9-10
Organismos y Asociaciones	AYUNTAMIENTO DE ALBACETE	11-12
Otros	SOCIEDAD CR AEROPUERTO	13-14
Banca y Cajas de Ahorro	GRUPO SANTANDER	15-16-17
Tecnológicas:	REPSOL YPF	18-19
Consultorías Auditorías	GARRIGES	20
Organismos y Asociaciones	AJE	21
Organismos y Asociaciones	IPEX - JCCM	22
Consultorías Auditorías	FUNDOSA SOCIAL CONSULTING	23
Organismos y Asociaciones	UGT	24
Banca y Cajas de Ahorro	CAJA CASTILLA-LA MANCHA	25
Construcción	ARICAM	26
Construcción	NATURA	27
Otros	INCARLOPSA	28-29
Construcción	GRUPO SAN JOSÉ	30-31
Construcción	FERROVIAL - AGROMAN	32
Construcción	GRUPO ACCIONA - (NECSO)	33
Tecnológicas:	CORITEL	34
Tecnológicas:	ONO	35
Tecnológicas:	TECNOBIT GRUPO	36
Construcción	LUBASA	37
Tecnológicas:	GRUPO SIA	38
Tecnológicas:	VARNET	39
Tecnológicas:	INGENIERÍA PUERTOLLANO	40
Tecnológicas:	TCV-SEGURIDAD	41
Consultorías Auditorías	ERNST&YOUNG AUDITORES Y CONSULTORES	42-43

Tecnológicas:	SOLUZIONA	44-45
Consultorías Auditorías	DELOITTE	46
Banca y Cajas de Ahorro	GRUPO BANESTO	47
Banca y Cajas de Ahorro	BBVA	48
Consultorías Auditorías	AECA	49
Investigación	PARQUE CIENTÍFICO Y TECNOLÓGICO DE ALBACETE	50
Tecnológicas:	SIGNE S.A.	51
Seguros	GRUPO MAPFRE	52
Otros	SOLIMAT	53
Otros	VITAE CAPS	54
Otros	JOMA SPORT	55
Tecnológicas:	CORPORACIÓN HMS-AJUSA	56
Otros	ADECA - VOLMAE	57
Otros	VISITING INTERNATIONAL FACULTY PROGRAM	58

5.1.2. *Presentación de Empresas*

Las empresas e instituciones que lo desearon pudieron realizar presentaciones públicas de sus actividades de cara a los universitarios. Estas presentaciones se desarrollaron durante los dos días del evento en las múltiples salas destinadas al efecto. Cada empresa dispuso de media hora, establecida previamente con lugar y hora en el programa de actividades.

Un total de dieciocho empresas efectuaron su presentación en UCLMempleo, ajustándose al diseño de nuestra programación por sectores profesionales, con el siguiente cronograma:

Día 23.- Coritel, Lubasa, Grupo San José, Ingeniería Puertollano, Repsol YPF, Grupo Acciona, Incarlopsa y Solucionna.

Día 24.- BBVA, Mapfre, Garrigues, Deloitte, CR Aeropuertos, Fuerzas Armadas, CCM, Fundosa, Grupo Santander y Banesto.

5.1.3. *Procesos de selección*

Las empresas participantes contaron con el apoyo e infraestructura necesaria por parte de la organización para la realización de sus pruebas de

selección durante el Foro. Las pruebas se celebraron en el mismo edificio sede de UCLM Empleo, y las empresas informaron con antelación suficiente a la organización sobre la realización de dichas pruebas para facilitar la difusión de la actividad entre los potenciales candidatos.

Coritel – Accenture realizó un proceso de selección el primer día y Carrefour, Deloitte, Ernst & Young y la Fundación General de la UCLM celebraron reuniones y desayunos de trabajo con los candidatos preseleccionados el día 24 de noviembre.

5.1.4. Charlas

Los alumnos y titulados participantes pudieron asistir a charlas organizadas sobre temas del máximo interés para su inserción laboral, tales como oposiciones, becas y trabajo en el extranjero. Las charlas, impartidas por expertos en la materia y con una duración de 45 minutos, permitieron a los asistentes adquirir información sólida sobre los temas tratados y resolver las dudas que pudieran tener en las materias expuestas.

Teniendo en cuenta que abordaban cuestiones genéricas, con independencia del itinerario formativo de los universitarios, las charlas fueron duplicadas durante los dos días del evento.

Relación de Ponentes participantes en las Charlas de UCLM Empleo

CHARLA OPOSICIONES	
Día 23 de Noviembre:	
Miguel Ángel García Villafruela Paqui Picazo Sánchez	Representantes de CC.OO
Concepción Pomares	Técnica del CIPE
Día 24 de Noviembre	
	Representante de UGT
Concepción Pomares	Técnica del CIPE

CHARLA TRABAJO EN EL EXTRANJERO

Día 23 de Noviembre	
Otilia Gómez Leclere	Coordinadora Regional de la Red Eures
Ana Raquel Sicilia Fernández	Oficina de Relaciones Internacionales, UCLM
Día 24 de Noviembre	
Otilia Gómez Leclere	Coordinadora Regional de la Red Eures
Ana Raquel Sicilia Fernández	Oficina de Relaciones Internacionales, UCLM
Antonio Tijera	VIF Program

CHARLA AUTOEMPLEO

Antonio Roncero Sánchez	Vicerrector Campus Albacete y Proyectos Emprendores, UCLM
Juan Jiménez Moreno	Director del Programa UCLM - emprende
Ángel Gabriel López	ADECA y VOLMAE Psicólogos
Juan Carlos Santana Álvarez	Responsable de Proyectos y Subvenciones de FEDA y Técnico del Acuerdo por el Empleo de C-LM
José Luis Pinedo	Director Técnico de SIGNE. S.A
Juan Pablo Marciel Casado	Presidente de AJE Castilla - La Mancha
José Manuel Campillo	Consejo Regional de Cámaras de Comercio

5.1.5. Mesas redondas

Se celebraron, durante los días 23 y 24 de noviembre, once mesas redondas de debate, sobre las salidas profesionales en diferentes ámbitos de actividad. Estas mesas reunieron a profesionales de los distintos sectores con antiguos alumnos –ya en ejercicio profesional- de las titulaciones relacionadas.

De las once mesas, ocho fueron mesas sectoriales según la clasificación realizada de las titulaciones de la UCLM.

Asimismo, a las ocho mesas correspondientes a los ocho sectores diferenciados se incorporó una novena mesa sobre Responsabilidad Social Corporativa (RSC), tema que la organización consideró de interés para los participantes en UCLMemploo, tanto por su concepto de salida profesional como por creciente importancia en el ámbito del ejercicio laboral en empresas e instituciones.

La décima y onceava mesas redondas se correspondieron a Políticas Publicas de Empleo y a Autoempleo.

En cada una de las once mesas se expusieron y debatieron las perspectivas de empleo en los ámbitos sectoriales concretos, dando a conocer las diversas alternativas observadas por estos expertos de cara a la inserción de los futuros egresados.

El objetivo general de las Mesas Redondas era generar un foro de encuentro de donde se pudieran extraer unas conclusiones acerca de la evolución observada y esperada en cada sector para los próximos años, y aportar a los estudiantes universitarios una visión global de su campo de acción para su futuro profesional.

*Relación de Ponentes participantes en las Mesas Redondas Sectoriales de
UCLMempleo*

SECTOR SALUD	
Victor Sánchez	Director de RRHH del Hospital General Universitario de Albacete
Angel López González	Director de la EU. Enfermería de Albacete, UCLM
Nils Ove Andersson Silva	Vicepresidente del Colegio de Fisioterapeutas de Castilla La-Mancha
Rosa Jiménez Tornero	Directora Residencia Asistida de Mayores
Fuencisla Olmos Santos	Directora de RR.HH del SESCAM

SECTOR QUÍMICA Y MEDIO AMBIENTE	
Antonio Antiñolo García	Decano de la Fac. de Químicas, UCLM
Fco. Javier López Benegas	Técnico de M. Ambiente del Ayto. de Albacete
Carmen Barambio	Dpto. RR.HH de Repsol YPF
José Félix Fernandez Megias	Técnico de RR.HH en el complejo industrial de Puertollano de Repsol YPF
Mariano Martínez Cepa	Director General de Palmificación y gestión Ambiental, JCCM

SECTOR TECNOLOGÍA	
Fco. José Quiles Flor	Vicerrector Investigación, UCLM
Vicente Martínez	Dtor. de Sistemas de Información y Políticas de Formación de NAGARES
Miguel Sánchez Miguel	Director General VARNET
Pascual González López	Dtro. Parque Científico y Tecnológico
Begoña Landazuri	Directora de RR.HH de ONO

SECTOR AGROALIMENTARIO

Fco. José Montero Riquelme	Dtor. E.T.S.I Agrónomos, UCLM
Julián Martínez	representante de Incarlopsa
César Fernández	Gerente - Enólogo de la Bodega Malpica de Tajo. Osborne Selección
Abdón Catalán	Gerente de Champinter
Fernando Albiñala Reillo	Director de RR.HH de Horticoalba

SECTOR CIENCIAS JURÍDICAS Y SOCIALES

Fco. J. Sáez Martínez	Director del CIPE, UCLM
Jose Luis Jiménez Azorín	Dpto. de RR.HH del BBVA
Beatriz Makowka	Departamento de RR.HH de Ernst & Young
José Félix González	IPEX
Juan Cifuentes	Director del Departamento de RR.HH de AJUSA

SECTOR ARTE, CULTURA Y OCIO

Miguel Panadero Moya	Decano Fac. Humanidades, UCLM
Alberto Muñoz Arenas	Presidente del Circulo de Bellas Artes
Franciso Cebrián Abellán	Fac. Humanidades, UCLM
Esther Almarcha Núñez	Fac. de Letras, UCLM
Blanca Gamó Parras	Directora del Museo Arqueológico Provincial

SECTOR EDUCACIÓN

Pablo Cañizares Cañizares	Vicerrector de Profesorado, UCLM
Pilar de Miguel	Profesor de IES Tomás Navarro Tomás
Francisco Díaz Alcaraz	Inspector de Educación
Antonio Tijera	Representante de V. I. F Program
Valentín Castellanos	Delegación Provincial de Educación y Ciencia

SECTOR DEPORTE

Moisés Abiartar Pérez	Dtor. Del Centro Deportivo y de Relajación Arena
Eduardo Pascual Arcas	Empresa "sportevents"
Susana Mendizábal Albizu	Decana de la Facultad de Ciencias del Deporte
Francisco Sánchez Sánchez	Vicedecano de la Fac. de Ciencias del Deporte, UCLM

RESPONSABILIDAD SOCIAL CORPORATIVA Y SECTOR ELÉCTRICO

Eliseo Cuadrao de la Guía	Dtor. De la Fundación General de la UCLM
José Luis Lizcano	Director de RSC. AECA
Miguel C. Canales	Grupo Trabajo RSC. UNESA
Gemma Giner	Directora de RSC. UNIÓN FENOSA

CHARLA AUTOEMPLEO

Antonio Roncero Sánchez	Vicerrector Campus Albacete y Proyectos Emprendedores, UCLM
Juan Jiménez Moreno	Director del Programa UCLM - emprende
Ángel Gabriel López	ADECA y VOLMAE Psicólogos
Juan Carlos Santana Álvarez	Responsable de Proyectos y Subvenciones de FEDA y Técnico del Acuerdo por el Empleo de C-LM
José Luis Pinedo	Director Técnico de SIGNE. S.A
Juan Pablo Marciel Casado	Presidente de AJE Castilla - La Mancha
Reinaldo de la Fuente	Dtor. General de Trabajo e Inmigración
José Manuel Campillo	Consejo Regional de Cámaras de Comercio

CHARLA POLÍTICAS PÚBLICAS DE EMPLEO

M ^a Angeles Alcalá Díaz	Vicerrectora de Alumnos
Selia Puñal Lucendo	Concejala de Empleo Ayunt. Albacete
Francisco Rueda Sagaseta	Secretario General del SEPECAM
M ^a José Romero Rodenas	Subdirectora de la E. de Relaciones Laborales, UCLM
Jesús Bárcenas	Presidente de la CECAM
Francisco Javier de la Rosa Castillo	Secretario General de CC.OO
Manuel Camuñas Benitez	Director territorial de FUNDOSA SOCIAL CONSULTING, de Castilla - La Mancha y Extremadura

5.1.6. Talleres

Durante las dos jornadas del evento se realizaron Talleres de Condiciones Laborales Básicas y tres tipos de Talleres Técnicos de Formación laboral clasificados, a su vez, en las cuatro áreas de conocimiento en las que se dividen las enseñanzas universitarias:

- ↪ Ciencias Experimentales y de la Salud,
- ↪ Enseñanzas Técnicas,
- ↪ Humanidades y
- ↪ Ciencias Sociales y Jurídicas.

Los Talleres fueron impartidos por los técnicos del Centro de Información y Promoción del Empleo (CIPE) de la UCLM y el Taller de Condiciones Laborales Básicas estuvo impartido por técnicos de UGT. La duración de cada Taller era de dos horas.

Dado su carácter más personalizado y de interlocución directa con el alumno, los talleres admitían sólo a 30 alumnos.

El objetivo general consistía en dotar al universitario, que busca su primer empleo, de las herramientas fundamentales para lograr su inserción laboral. Los objetivos específicos de cada tipo de Taller son los siguientes:

5.1.6.1. Taller e Búsqueda Activa de Empleo - Interactivo

Se pretende lograr una primera aproximación a la búsqueda del empleo y que el alumno sea capaz de establecer una estrategia de búsqueda para conseguir una prospección del mercado ordenada y efectiva. El taller se desarrolló de forma interactiva en aulas informatizadas.

5.1.6.2. Taller de Pruebas de Selección

El objetivo del taller es exponer, de forma breve y esquemática, los diversos tipos de procesos de selección que se desarrollan en los departamentos de recursos humanos de las empresas, así como dotar al alumno de las habilidades básicas para superar estas pruebas de forma satisfactoria.

5.1.6.3. Taller de Técnicas Básicas de Habilidades en Comunicación

Pretende dotar a los alumnos de las herramientas básicas para el desarrollo de una comunicación funcional y el aumento de sus competencias profesionales, prestando especial atención a la mejora de la calidad y la eficacia de las relaciones interpersonales.

5.2. Programa

Las actividades descritas en el epígrafe anterior fueron estructuradas en la programación que se detalla a continuación (el programa completo con la correspondencia de áreas y salas se incluye como ANEXO V).

23 de Noviembre de 2005

CHARLAS (Duración 45 min.)

10.30 h. Charla sobre Oposiciones

11.15 h. Charla sobre Trabajo en el Extranjero

12.00 h. ACTO de INAUGURACIÓN

MESAS REDONDAS por Sectores (Duración 1 hora 45 min.)

12.30 h. Empleo en el Sector de Química y Medio Ambiente

12.30 h. Empleo en el Sector de la Salud

12.30 h. Responsabilidad Social Corporativa y Sector Eléctrico

16.00 h. Empleo en el Sector Agroalimentario

16.00 h. Empleo en el Sector Tecnológico

18.00 h. Autoempleo

TALLERES DE EMPLEO por Áreas (Duración 2 horas)

10.00 h. Taller de Herramientas de Búsqueda de Empleo en el Área de CC. Experimentales y de la Salud

10.00 h. Taller de Herramientas de Búsqueda de Empleo en el Área de Enseñanzas Técnicas

12.30 h. Taller de Técnicas Básicas de Habilidades en Comunicación en el Área de Enseñanzas Técnicas

16.00 h. Taller de Técnicas Básicas de Habilidades en Comunicación en el Área de CC. Experimentales y de la Salud

16.00 h. Condiciones Laborales Básicas UGT

18.00 h. Taller de Pruebas de Selección en el Área de CC. Experimentales y de la Salud

18.00 h. Taller de Pruebas de Selección en el Área de Enseñanzas Técnicas

PRESENTACIONES DE EMPRESAS (Duración 30 min.)

12.30 h. CORITEL

13.15 h. LUBASA

14.00 h. GRUPO SAN JOSÉ

16.15 h. INGENIERÍA PUERTOLLANO

17.30 h. REPSOL YPF

18.00 h. GRUPO ACCIONA

18.30 h. INCARLOPSA

19.15 h. SOLUZIONA

PROCESOS DE SELECCIÓN

13.30 h. CORITEL – ACCENTURE

24 de Noviembre de 2005

CHARLAS (Duración 45 min.)

10.30 h. Charla sobre Oposiciones

11.15 h. Charla sobre Trabajo en el Extranjero

MESAS REDONDAS por Sectores (Duración 1 hora 45 min.)

12.30 h. Empleo en el Sector Empresarial y Jurídico

12.30 h. Empleo en el Sector Arte, Cultura y Ocio

16.00 h. Empleo en el Sector de la Educación

16.00 h. Empleo en el Sector Deporte

18.00 h. Políticas Públicas de Empleo

TALLERES DE EMPLEO por Áreas (Duración 2 horas)

10.30 h. Taller de Herramientas de Búsqueda de Empleo en el Área de Humanidades

10.30 h. Taller de Herramientas de Búsqueda de Empleo en el Área de CC. Sociales y Jurídicas

12.30 h. Taller de Técnicas Básicas de Habilidades en Comunicación en el Área de Humanidades

16.00 h. Taller de Técnicas Básicas de Habilidades en Comunicación en el Área de CC. Sociales y Jurídicas

16.00 h. Condiciones Laborales Básicas UGT

18.00 h. Taller de Pruebas de Selección en el Área de Humanidades

18.00 h. Taller de Pruebas de Selección en el Área de CC. Sociales y Jurídicas

PRESENTACIONES DE EMPRESAS (Duración 30 min.)

09.45 h. BBVA

10.30 h. MAPFRE

11.15 h. GARRIGUES

12.30 h. DELOITTE

13.15 h. CR AEROPUERTOS

14.00 h. FUERZAS ARMADAS

16.15 h. CCM

17.00 h. FUNDOSA

17.45 h. GRUPO SANTANDER

18.30 h. BANESTO

PROCESOS DE SELECCIÓN

10.00 h. CARREFOUR. Presentación del Plan de Carrera y Entrevistas de Preselección

12.00 h. FUNDACIÓN GENERAL UCLM. Desayuno de Trabajo con Candidatos

13.30 h. DELOITTE. Reunión/Desayuno de Trabajo con Candidatos

16.00 h. ERNST & YOUNG. Reunión/Café de Trabajo con Candidatos

20.00 h. ACTO de CLAUSURA

5.3. Ponentes

La ejecución de las actividades descritas requería la participación activa de un elevado número de ponentes que, finalmente alcanzó la cifra de 71 personas. La elección de los conferenciantes estuvo guiada por los siguientes criterios:

1. Combinación de ponentes procedentes de la UCLM con profesionales externos, siendo la proporción de 30% de personal de la UCLM frente a un 70% de profesionales ajenos a la Universidad. Así, estuvieron presentes Vicerrectores, Decanos de Facultades, Directores de Escuelas Universitarias, profesorado y técnicos de distintos programas de la UCLM.

2. Representación de las principales Instituciones locales, regionales y nacionales en materia de empleo. Destacamos la participación del Secretario General del SEPECAM, el Director General de Trabajo e Inmigración de la JCCM, el Presidente del Consejo Regional de Cámaras de Comercio, el Presidente del CECAM, el Presidente regional de AJE, Concejales y técnicos de empleo de Ayuntamientos y representantes sindicales.

3. Presencia de profesionales altamente especializados en materia de recursos humanos y selección de personal. En concreto, contamos con la participación de directores y responsables de los departamentos de recursos humanos de siete empresas (Ajusa, BBVA, Horticoalba, Hospital General de Albacete, Incarlopsa, ONO y Repsol YPF).

4. Cobertura de todos los sectores profesionales mediante la asistencia de directivos de empresas y representantes de colegios profesionales.

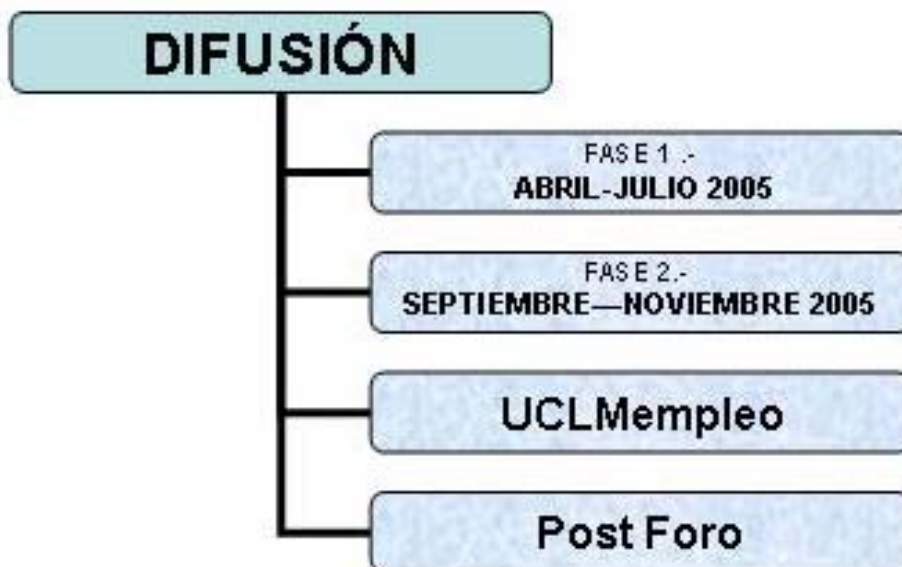
6.- DIFUSIÓN

En el apartado Difusión, se ha realizado un importante esfuerzo orientado fundamentalmente hacia el alumnado, destinatario final de UCLMempleo.

Otras universidades, como la Universidad Carlos III o la Universidad de Salamanca, llevan varios años desarrollando foros de empleo, lo que favorece que la comunidad universitaria conozca los valores de dicha iniciativa, la tenga integrada en su calendario anual y en este contexto, responda masivamente a las sucesivas convocatorias que se realizan.

En el caso de la UCLM, al ser la primera edición, no existía este nivel de experiencia entre el alumnado. Se planteó por lo tanto realizar un potente esfuerzo diseñado y dosificado en el tiempo.

La difusión se realizó en los Campus de Albacete, Almadén, Ciudad Real, Cuenca, Puertollano, Talavera y Toledo, estructurándose en las fases que ilustra el siguiente esquema.



6.1. Difusión Previa al Foro

6.1.1. Campaña Fase I

Iniciada en el mes de mayo y finalizada en julio de 2005.

El objetivo de esta Campaña era sensibilizar al conjunto de la comunidad universitaria (alumnos y PDI), en el conocimiento de la existencia de una nueva iniciativa de la UCLM (*UCLM Empleo*), sus contenidos básicos y la fecha de realización.

En la Campaña Fase I todas las actividades estuvieron orientadas a actuaciones generales y masivas. Las actuaciones realizadas en la Fase I fueron:

↳ Materiales:

- Diseño e impresión del tríptico informativo (*Anexo VI*)
- Diseño e impresión del Poster correspondiente a la Fase I (*Anexo VII*)
- Diseño e impresión de carpeta para documentos (*Anexo VIII*)
- Diseño del Poster correspondiente a la Fase II (*Anexo IX*)
- Planificación y diseño de la página web de *UCLM Empleo* (*Anexo X*)

↳ Difusión externa:

- Presentación de la actividad en la rueda de prensa de la firma del Convenio entre la UCLM y la Consejería de Empleo (JCCM), que fue ampliamente cubierta por la prensa regional, los medios digitales y por la televisión regional (para consultar la difusión dada por los medios remitimos al **Dossier de prensa** del (*Anexo XI*)).
- Presentación de la iniciativa de *UCLM Empleo* en el Consejo Social de la UCLM para su difusión en los ámbitos de actuación de los consejeros.

- Envío masivo de material promocional a empresas.

↳ Difusión interna:

- Activación de la página web básica de *UCLMempleo* (15 de mayo)
- Colocación y pegada de carteles de la Fase I en todos los Campus de la UCLM. Dicha actividad se realizó en colaboración con las delegaciones de alumnos y se extendió a todas las facultades y edificios de servicios comunes de la UCLM.

Contactos y colaboraciones:

- Delegaciones de Alumnos de la UCLM, para su colaboración en la difusión y pegada de carteles de la Fase I.

6.1.2. Campaña Fase II

Iniciada en el mes de septiembre y finalizada el 22 de noviembre.

Los objetivos planificados para la Fase II fueron:

↳ Transmitir a los estudiantes eficientemente los valores formativos de UCLMempleo, las oportunidades asociadas, los contenidos temáticos de las actividades paralelas, las fórmulas de inscripción y las ayudas de transporte puestas a su disposición.

↳ Impulsar desde los medios el conocimiento público de UCLMempleo (*Anexo XII*).

↳ Transmitir a los medios el valor e interés de la iniciativa para incentivar su presencia los días 23 y 24.

Asimismo, se mantuvo alguna actuación generalista como la colocación de la cartelería de la Fase II, aunque el conjunto de iniciativas se orientaron mayoritariamente a actividades específicas de contacto directo con el estudiante.

Las actuaciones realizadas en la Fase II fueron:

↳ Materiales:

- **Impresión de Poster Fase II**
- Implementación de los **contenidos de la página web** de UCLMempleo

↳ Difusión interna:

- Colocación y pegada de **carteles de la Fase II** en todos los Campus de la UCLM.
- Planificación y desarrollo de la **campaña Aula-Aula**
- Envío de **carta a Decanos y profesores** de la Vicerrectora de alumnos para que participen en la difusión de la iniciativa y estimulen a los alumnos de su centro a participar en *UCLMempleo*.
- **Activación de la web** de *UCLMempleo* para consultas de actividades e inscripción on line.
- **Comunicaciones vía email** con todos los alumnos inscritos on line para reforzar y coordinar su participación en actividades
- **Enlace directo en la página principal de la web de UCLM**

↳ Difusión externa:

- Enlace con la **página web de Universia**
- Reforzamiento a través de una campaña de **cuñas de radio en la cadena SER.**

Campana Aula-Aula

La campaña Aula – Aula, ha sido una actividad de presentación directa de *UCLM Empleo* a los alumnos de último curso de la UCLM.

Para esta actividad se generó una presentación de power point específico (*Anexo XII*). Cuatro equipos de trabajo se distribuyeron geográficamente los diferentes campus y centros universitarios.

Con la colaboración del profesorado, dichos equipos accedieron a las clases de último curso y realizaron la presentación de *UCLM Empleo* con soporte de powerpoint, la entrega de dípticos de la actividad a cada uno de los estudiantes y lo más importante, la interlocución directa con los alumnos de último curso respondiendo a sus preguntas y dudas.

La campaña Aula –Aula se desarrolló entre el 20 de octubre y el 15 de noviembre. Se ejecutó al 100 % la programación de los campus de Albacete, Ciudad Real y Toledo. En el campus de Cuenca no se llegó a completar la totalidad de la difusión programada.

Solamente en los Campus de Toledo y Talavera, se contacto directamente con 900 estudiantes. De modo global se estima que la campaña permitió llegar a más de 2500 alumnos de últimos cursos de la UCLM.

Cuñas de Radio

Una vez finalizada la campaña Aula-Aula, se culminó el proceso de difusión hacia el alumnado con una campaña en radio. La cuña diseñada fue:

¿ERES UNIVERSITARIO DE CASTILLA LA MANCHA?

SI QUIERES CONOCER TUS POSIBILIDADES DE TRABAJO PARTICIPA EN EL
1º FORO DE EMPLEO "UCLMEMPLEO" LOS DIAS 23 Y 24 DE NOVIEMBRE EN
EL CAMPUS DE ALBACETE.

PUEDES INFORMARTE E INSCRIBIRTE HASTA EL MIERCOLES DIA 16 EN
LA WEB WWW.UCLMEMPLEO.UCLM.ES Y EN EL TELÉFONO 926-295402

Los días 19, 20 y 21 de noviembre en la Cadena Ser (programa los 40 Principales) se realizaron 6 cuñas diarias por provincia (Ciudad Real, Cuenca y Toledo).

Con esta actividad de dio por finalizada la campaña de difusión entre el alumnado.

Web

A través de la web se canalizó todo el proceso de inscripción a *UCLMempleo*, la solicitud de plaza a actividades paralelas y la solicitud de plaza de transporte.

También la web permitió al alumno direccionar sus preguntas y obtener posteriormente respuesta y solución a sus dudas académicas y/o logísticas.

Información de la iniciativa en Castilla-La Mancha TV.-

Desde la Consejería de Trabajo y Empleo, y más concretamente desde el SEPECAM, se impulsó la información en la TV regional sobre *UCLMempleo*.

De este modo, se emitieron cuñas informativas del evento en espacios de interés como por ejemplo, el programa destinado para jóvenes emprendedores castellanomanchegos.

Prensa:

- ↳ Inserción de anuncios específicos de *UCLM Empleo* en ABC (*Ver Anexo IV*).
- ↳ Inserción de un Banner en el periódico La Verdad Digital de Albacete
- ↳ Distribución de Documentos a la Prensa

En la semana previa al foro y contando ya con datos reales de participación empresarial y de asistencia de estudiantes, se prepararon dos documentos (*ver Anexo XV*) con información relativa a *UCLM Empleo* y a las tasas de inserción laboral de los egresados de la UCLM.

Dichos documentos fueron remitidos a los responsables de los informativos regionales de TVE y a los responsables de informativos de la TV regional, así como a los periódicos de ámbito provincial de Castilla La Mancha.

Los medios respondieron con interés y consultas sobre *UCLM Empleo*, y este trabajo previo desarrollado con los medios propició una presencia de los mismos más potente de la inicialmente prevista para una iniciativa no consolidada.

6.2. Difusión durante la Celebración del Foro

Durante los días 23 y 24, se produjo una potente movilización periodística para cubrir el evento. Desde la organización se facilitó a los medios que lo solicitaron acceso a los recursos del gabinete de prensa de la UCLM para enviar noticias e imágenes a sus respectivas redacciones.

El día 23 con la inauguración y la asistencia de autoridades, se produjo una gran concentración de medios periodísticos (prensa, radio y televisión).

Previo al acto inaugural se realizó una rueda de prensa donde el Rector de la Universidad de Castilla-La Mancha expuso la iniciativa *UCLMempleo*, el papel de la UCLM como impulsora de desarrollo regional y los datos recientes de inserción de los egresados de nuestra universidad.

Durante los dos días del foro, los medios cubrieron las diferentes actividades, se hicieron monográficos especiales (Lanza, por ejemplo) sobre *UCLMempleo*, se recabaron para la televisión opiniones de alumnos y empresas participantes y se entrevistaron personalidades que acudieron al Foro de empleo.

6.3. Difusión Posterior al Foro

Posteriormente al Foro, y en el ámbito de la difusión se realizaron las siguientes actividades:

↳ Inserción por parte de la UCLM de una cuña publicitaria en los periódicos regionales, donde la Universidad Regional agradece a las empresas e instituciones participantes su colaboración y presencia en *UCLMempleo* (ver Anexo XVI).

↳ Emisión de un correo masivo a los representantes de instituciones y empresas colaboradoras con una carta del Rector de Castilla La Mancha agradeciendo personalmente la colaboración recibida y adjuntando un informe básico de los resultados cualitativos y cuantitativos de *UCLMempleo*, así como el dossier de prensa de la actividad .

7.- UCLMEMPLEO EN CIFRAS

7.1. Participación de Empresas e Instituciones

Nº TOTAL de Empresas participantes: 60

a) Patrocinio: 2

- JUNTA de COMUNIDADES de CASTILLA – LA MANCHA
- GRUPO SANTANDER

b) Empresas e Instituciones con Stand: 43 (distribuidas en 58 módulos)

Adeca-Volmae, AECA, AJE, Aricam, Ayuntamiento de Albacete, Ayuntamiento de Ciudad Real – IMPEFE, Banesto, Bbva, Caja Castilla – La Mancha, Coritel, Corporación HMS - Ajusa, CR Aeropuertos, Deloitte, Ernst & Young, Ferrovial Agroman, Fuerzas Armadas, Fundosa Social Consulting, Garrigues Abogados y Asesores Tributarios, Grupo Acciona, Grupo Santander, Grupo San José, Incarlopsa, Ingeniería Puertollano, Ipex, Joma Sport, Junta de Comunidades de Castilla – La Mancha, Lubasa, Mapfre, Natura, Ono, Parque Científico y Tecnológico de Albacete, Repsol YPF, SIA, Signe, Solimat, Soluziona, TCV – Seguridad, Tecnobit, UCT, Universidad de Castilla – La Mancha, Varnet, Visiting International Faculty Program, Vitae Caps.

c) Empresas que Colaboradoras sin Stand: 17

ABC, Carrefour, CECAM, Ceifra, CEOE – CEPYME Ciudad Real, CEOE – CEPYME Cuenca, Comisiones Obreras, Consejo Regional de Cámaras de Comercio de CLM, Champinter, Diputación de Ciudad Real, Eurogest 21, FEDA, Fedeto, Fundación Campollano, Horticoalba, La Verdad, Osborne Selección.

7.2. Programa de Actividades

7.2.1. Tipos de Actividades

Nº TOTAL de Actividades: 61

Nº de Mesas Redondas: 11

Mesas Redondas Sectoriales (8):

- Mesa Redonda sobre Empleo en el Sector Agroalimentario
- Mesa Redonda sobre Empleo en el Sector de la Educación
- Mesa Redonda sobre Empleo en el Sector de la Salud
- Mesa Redonda sobre Empleo en el Sector de Química y Medioambiente
- Mesa Redonda sobre Empleo en el Sector Financiero y Jurídico
- Mesa Redonda sobre Empleo en el Sector Tecnológico
- Mesa Redonda sobre Empleo en el Sector del Deporte
- Mesa Redonda sobre Empleo en el Sector del Arte, Cultura y Ocio

Mesas Redondas Temáticas (3):

- Mesa Redonda sobre Autoempleo
- Mesa Redonda sobre Política Pública de Empleo
- Mesa Redonda sobre Responsabilidad Social Corporativa

Nº de Talleres de Empleo: 14

- Talleres de Empleo sobre Condiciones Laborales Básicas (2).
- Taller de Empleo sobre Herramientas de Búsqueda de Empleo (4)
 - Área de Ciencias Experimentales y de la Salud
 - Área de Enseñanzas Técnicas
 - Área de Humanidades
 - Área de Ciencias Sociales y Jurídicas
- Taller de Empleo sobre Pruebas de Selección (4)
 - Área de Ciencias Experimentales y de la Salud
 - Área de Enseñanzas Técnicas
 - Área de Humanidades
 - Área de Ciencias Sociales y Jurídicas

- Taller de Empleo sobre Técnicas Básicas de Habilidades en Comunicación (4)
 - Área de Ciencias Experimentales y de la Salud
 - Área de Enseñanzas Técnicas
 - Área de Humanidades
 - Área de Ciencias Sociales y Jurídicas

Nº de Charlas: 4

- Charlas sobre Oposiciones (2)
- Charlas sobre Trabajo en el Extranjero (2)

Nº de Presentaciones de Empresas: 18

Ingeniería Puertollano, Banesto, Bbva, Caja Madrid, Ccm, Coritel, Cr Aeropuertos, Fuerzas Armadas, Fundosa, Garrigues, Grupo Acciona, Grupo San José, Grupo Santander, Incarlopsa, Lubasa, Mapfre, Repsol Ypf, Soluziona, Deloitte.

Nº de Procesos de Selección: 3

Fundación General Uclm, Carrefour, Coritel

Nº de Desayunos de Trabajo: 2

Deloitte Y Ernst & Young

Nº de Actos Oficiales: 2

- Acto Inaugural
- Acto de Clausura

7.2.2. Contenidos de Actividades

Nº TOTAL de Áreas Temáticas abordadas: 13

Nº de Áreas Generales y Transversales: 5

- Autoempleo
- Política Pública de Empleo
- Oposiciones
- Trabajo en el Extranjero
- Responsabilidad Social Corporativa y Sector Eléctrico

Nº de Áreas Específicas: 8

- Sector Agroalimentario
- Sector de la Educación
- Sector de la Salud
- Sector de Química y Medio Ambiente
- Sector Financiero y Jurídico
- Sector Tecnológico
- Sector del Deporte
- Sector del Arte, Cultura y Ocio

7.2.3. Ponentes

Nº TOTAL de Ponentes: 71

- Nº de Ponentes de la UCLM: 21
- Nº de Ponentes Externos: 50

7.3. Asistentes

7.3.1. Número de Inscripciones para Actividades y Desplazamiento

- Nº TOTAL de INSCRIPCIONES on line: 1.300
- Nº TOTAL de ASISTENTES: 3.500 aproximadamente
- Nº TOTAL de DESPLAZAMIENTOS: 288

7.3.2. Cuantificación de Inscripciones On Line

FECHA	ACTIVIDAD	INSCRIPCIONES
23/11/2005	Inauguración	46
23/11/2005	Mesa Redonda Autoempleo	83
23/11/2005	Mesa Redonda Sector Agroalimentario	67
24/11/2005	Mesa Redonda Sector Educación	109
23/11/2005	Mesa Redonda Sector Salud	32
23/11/2005	Mesa Redonda Sector Química y Medio Ambiente	100
24/11/2005	Mesa Redonda Sector Financiero y Jurídico	160
23/11/2005	Mesa Redonda Sector Tecnológico	110

24/11/2005	Mesa Redonda Política Pública de Empleo	77
24/11/2005	Mesa Redonda Responsabilidad Social Corporativa	8
24/11/2005	Mesa Redonda Sector del Deporte	44
24/11/2005	Mesa Redonda Sector Arte, Cultura y Ocio	89
23/11/2005	Charla Oposiciones	209
24/11/2005	Charla Oposiciones	226
23/11/2005	Pres. Empresa INGENIERÍA PUERTOLLANO	79
24/11/2005	Pres. Empresa BANESTO	145
24/11/2005	Pres. Empresa BBVA	81
24/11/2005	Pres. Empresa CCM	142
23/11/2005	Pres. Empresa CORITEL	80
24/11/2005	Pres. Empresa CR AEROPUERTOS	80
24/11/2005	Pres. Empresa FUERZAS ARMADAS	34
24/11/2005	Pres. Empresa FUNDOSA	103
23/11/2005	Pres. Empresa GARRIGUES	68
23/11/2005	Pres. Empresa GRUPO ACCIONA	105
23/11/2005	Pres. Empresa GRUPO SAN JOSÉ	66
24/11/2005	Pres. Empresa GRUPO SANTANDER	140
23/11/2005	Pres. Empresa INCARLOPSA	67
23/11/2005	Pres. Empresa LUBASA	80
23/11/2005	Pres. Empresa MAPFRE	82
23/11/2005	Pres. Empresa REPSOL YPF	83
23/11/2005	Pres. Empresa SOLUZIONEA	121
24/11/2005	Pres. Empresa DELOITTE	80
24/11/2005	Proceso de Selección FUNDACIÓN GENERAL	40
24/11/2005	Proceso de Selección CARREFOUR	162
23/11/2005	Proceso de Selección CORITEL	118
24/11/2005	Desayuno de Trabajo con DELOITTE	137
24/11/2005	Reunión/Café de Trabajo con ERNS & YOUNG	105
23/11/2005	Taller de Empleo Condiciones Laborales Básicas	22
24/11/2005	Taller de Empleo: Condiciones Laborales Básicas	30
23/11/2005	Taller de Herramientas de Búsqueda de Empleo en CC. Experimentales y Salud	30
23/11/2005	Taller de Herramientas de Búsqueda de Empleo en Enseñanzas Técnicas	30
24/11/2005	Taller de Herramientas de Búsqueda de Empleo en Humanidades	30
24/11/2005	Taller de Herramientas de Búsqueda de Empleo en CC. Sociales y Jurídicas	45

23/11/2005	Taller de Pruebas de Selección en CC. Experimentales y de la Salud	29
23/11/2005	Taller de Pruebas de Selección en Enseñanzas Técnicas	30
24/11/2005	Taller de Pruebas de Selección en Humanidades	30
24/11/2005	Taller de Pruebas de Selección en CC. Sociales y Jurídicas	31
23/11/2005	Taller de Técnicas Básicas de Habilidades en Comunicación en CC. Experimentales	30
23/11/2005	Taller de Técnicas Básicas de Habilidades en Comunicación en Enseñanzas Técnicas	30
24/11/2005	Taller de Técnicas Básicas de Habilidades en Comunicación en Humanidades	29
24/11/2005	Taller de Técnicas Básicas de Habilidades en Comunicación en CC. Sociales y Jurídicas	40

8.- ANÁLISIS COMPARATIVO CON OTROS FOROS UNIVERSITARIOS

Datos comparativos con otros foros

UNIVERSIDAD		FORO	Edición	TIPO	EMPRESAS e INSTITUCIONES	ASISTENTES
U. Autónoma Madrid	Madrid	UAM EMPLEO	1	General	48	6000
U. Alcalá	Madrid	ALCAJOB-EUROJOB	3	General	41	2000
U. Murcia	Murcia	UMUEMPLEO	3	General	30	3500
U. Salamanca	Salamanca	SALÓN DE ORIENTACIÓN PROFESIONAL DE SALAMANCA	4	General	31	3000
U. Castilla La Mancha	Albacete	UCLM Empleo	1	General	60	3500
U. Complutense	Madrid	COMPLUTECNO	1	Sectorial	16	500
U. Complutense	Madrid	COMPLUÓPTICA	1	Sectorial	16	1000
U. Complutense	Madrid	COMPLUFARMA	1	Sectorial	15	1500
U. Complutense	Madrid	COMPLUSOCIAL Y ECONÓMICO	2	Sectorial	24	1800

9.- EVALUACIÓN de EMPRESAS PARTICIPANTES y de ASISTENTES

Para analizar el grado de aceptación general de *UCLMempleo* se realizaron dos tipos de encuesta que se distribuyeron y recogieron durante la celebración del Foro. De una parte, una encuesta dirigida a las empresas colaboradoras y, de otra parte, una encuesta para los estudiantes (ver modelos en *Anexo XII*).

La Encuesta UCLMempleo para Empresas Participantes fueron entregadas en mano dos horas antes del Acto de Clausura del Foro y su recepción se hizo mediante su depósito en un buzón ubicado a tales efectos.

El cuestionario sometía a valoración de 1 (nada satisfecho) a 5 (muy satisfecho) cuatro bloques temáticos relativos a: Espacio Expositivo, Organización, Asistencia y Programa de Actividades paralelas. En último lugar, se solicitaba una valoración general y sugerencias para futuras ediciones.

Este cuestionario fue contestado por 22 empresas (46.8 %). La valoración media general de UCLMempleo fue de 4´09 %. Los aspectos con mayor puntuación fueron las relaciones con la UCLM y nivel de información (4´18 % en ambos casos), la afluencia de asistentes (4´14 %) y el edificio y las instalaciones (4´10 %). Los aspectos menos valorados fueron la red WIFI (3´06 %), la situación de su stand (3´27 %) y las pruebas de selección (3´33 %), aunque ninguna puntuación fuera inferior a un tres. El dato más significativo de las evaluaciones es que el 100 % de las empresas e instituciones encuestadas repetiría su asistencia a *UCLMempleo*.

RELACIÓN DE EMPRESAS CON RESPUESTA DEL CUESTIONARIO DE EVALUACIÓN			
1	ACCIONA	12	IMPEFE (AYUNTAMIENTO DE CIUDAD REAL)
2	ADECA-VOLMAE	13	INCARLOPSA
3	AECA	14	INGEPU
4	AJE-CLM	15	PARQUE CIENTIFICO Y TECNOLOGICO DE AB
5	AUTOJUNTAS S.A. (AJUSA)	16	REPSOL YPF
6	AYUNTAMIENTO DE ALBACETE	17	SOLUZIONA
7	BBVA	18	TECNOBIT
8	CR AEROPUERTOS	19	VARNET
9	DELOITTE	20	VIF
10	FUERZAS ARMADAS	21-22	2 EMPRESAS ANÓNIMAS
11	FUNDOSA		

*Resultados de la encuesta de evaluación a las empresas expositoras.
Valoraciones 1-5.*

SEDE DE LA EMPRESA EN C-LM				ESPACIO EXPOSITIVO		
		Frecuencia	Porcentaje válido		N	Media
Válidos	SÍ	17	85,0	EDIFICIO E INSTALACIONES	21	4,10
	NO	3	15,0	SITUACIÓN DE SU STAND	22	3,27
	Total	20	100,0	MOBILIARIO	20	3,60
Perdidos Sistema		2		ADECUACIÓN A LO ESPERADO	21	3,76
Total		22		RED WIFI	17	3,06
				N válido (según lista)	15	
ASISTENTES				ORGANIZACIÓN		
		N	Media		N	Media
	SATISFACCIÓN CON AFLUENCIA	22	4,14	RELACIONES CON LA UCLM	22	4,18
	CALIDAD DE CANDIDATOS	20	3,80	RELACIONES CON AGENDA PLUS	21	3,86
	DEMANDA DE INFORMACION	22	4,09	NIVEL DE INFORMACION	22	4,18
	CONSECUCCIÓN DE OBJETIVOS	22	3,95	ADECUACIÓN A LO ESPERADO	21	4,05
	Nº APROX. DE PERSONAS QUE HAN ACUDIDO AL STAND	13	347	RESOLUCION DE PROBLEMAS	21	4,19
	N válido (según lista)	12		PRESENTACIONES DE EMPRESAS	17	3,65
				N válido (según lista)	17	
JORNADAS TECNICAS				VALORACIÓN GENERAL		
		N	Media		N	Media
	PRESENTACIONES DE EMPRESAS (JORNADAS)	11	3,45	VALORACIÓN DE UCLMEMPLEO	22	4,09
	MESAS REDONDAS	12	3,75	N válido (según lista)	22	
	PRUEBAS DE SELECCIÓN	6	3,33			
	N válido (según lista)	4				
REPETIRÍA SU ASISTENCIA						
		Frecuencia	Porcentaje			
Válidos	SÍ	22	100,0			

La Encuesta UCLMempleo – estudiantes puede resultar menos orientativa que la anterior puesto que, aunque fueron distribuidas en mano a los asistentes al finalizar cada actividad, la proporción entre número de asistentes y la recepción de formularios respondidos ha sido muy baja. El cuestionario, trataba igualmente bloques temáticos sobre infraestructura, servicios y programa paralelo de actividades. La actividad menos valorada fue la Mesa Redonda en el Sector Química y Medio Ambiente (2´93 %) y las mejores valoradas los Talleres de Pruebas de Selección y el de Habilidades de Comunicación (4´39 % y 4´30 %, respectivamente).

Resultados de la encuesta de evaluación a los asistentes. (Valoraciones 1-5)

VALORACIÓN ESPACIO EXPOSITIVO Y TRANSPORTE			VALORACIÓN PRESENTACIONES		
	N	Media		N	Media
NÚMERO DE STANDS	126	3,57	CHARLA OPOSICIONES	71	3,18
INFORMACIÓN EN STANDS	125	3,61	CHARLA TRABAJOS EN EL EXTRANJERO	60	3,50
IDONEIDAD DE LAS EMPRESAS	124	3,13	PRESENTACIONES DE EMPRESAS	58	3,81
TRANSPORTE	103	3,55	N válido (según lista)	30	
N válido (según lista)	101				
VALORACIÓN MESAS REDONDAS DÍA 23			VALORACIÓN MESAS REDONDAS DÍA 24		
	N	Media		N	Media
QUÍMICA Y MEDIO AMBIENTE	27	2,93	SECTOR EMPRESARIAL Y JURÍDICO	25	3,36
SECTOR TECNOLÓGICO	19	3,58	SECTOR DEPORTE	8	4,13
AUTOEMPLEO	7	3,43	POLITICAS PÚBLICAS DE EMPLEO	11	3,27
SECTOR DE LA SALUD	5	3,80	SECTOR ARTE, CULTURA Y OCIO	13	3,15
SECTOR AGROALIMENTARIO	18	4,22	SECTOR EDUCACIÓN	15	3,13
N válido (según lista)	2		RESPONSABILIDAD SOCIAL CORPORATIVA	6	4,00
			N válido (según lista)	4	
VALORACIÓN DE TALLERES			VALORACIÓN PROCESOS DE		

			SELECCIÓN		
	N	Media		N	Media
TALLER HERRAMIENTAS DE BÚSQUEDA	28	3,68	IDONEIDAD DE PROCESOS	29	3,52
TALLER HABILIDADES DE COMUNICACIÓN	47	4,30	CALIDAD DE LAS PRUEBAS	26	3,73
TALLER PRUEBAS DE SELECCION	36	4,39	N válido (según lista)	25	
N válido (según lista)	11				

10.- CONCLUSIONES

1. Ha sido la primera experiencia de la UCLM en el ámbito de los foros universitarios de empleo, a diferencia de otras universidades españolas con amplias trayectorias en este tipo de iniciativas.
2. Debe destacarse la alta participación empresarial, superior a la señalada en otros foros de empleo universitarios con más antigüedad.
3. Respecto a otros foros universitarios UCLMempleo también destaca por el elevado número de actividades paralelas programadas.
4. La participación de la comunidad estudiantil ha sido importante pero lejos del potencial de nuestra universidad. Se considera que el concepto de “foro de empleo” todavía no está consolidado entre los estudiantes. Es previsible por lo tanto, que en futuras ediciones se incremente el número de participantes.
5. Destacar la alta valoración de UCLMempleo reflejada en las encuestas a empresas y asistentes. Destacar que el cien por cien de las empresas consultadas manifiestan la voluntad de repetir su presencia en futuros foros de la UCLM.
6. El impacto mediático de UCLMempleo ha sido considerable. Los medios televisivos y la prensa escrita han cubierto ampliamente el evento generándose monográficos específicos sobre la actividad.
7. El balance altamente positivo de la primera edición de UCLMempleo es producto de la coordinación institucional interna (Vicerrectorado de alumnos, Vicerrectorado de Desarrollo Empresarial, Vicerrectorado de Estudios y Programas, Vicerrectorado de Investigación, Vicerrectorados

de Campus, CIPE y Fundación General), así como de la coordinación, apoyo y trabajo conjunto con el SEPECAM-JCCM y del soporte del Banco Santander.

11.- RECOMENDACIONES PARA EL FUTURO

- 1.** Es importante que UCLMempleo tenga continuidad en el futuro, mantenga asimismo una periodicidad regular (se aconseja 18 meses) y asuma carácter rotacional entre los distintos campus de la universidad regional.
- 2.** Se considera de interés para futuras ediciones mantener las actividades paralelas adecuando su número y perfil.
- 3.** Se propone un mayor estímulo en la participación de las empresas regionales, cuyo potencial no quedó bien reflejado en la primera edición.
- 4.** Se propone asimismo que se fortalezcan los mecanismos de difusión interna para potenciar la participación estudiantil.
- 5.** Como factor clave del éxito de futuras ediciones se señala el mantenimiento y/o ampliación de la implicación institucional (local y regional) en el apoyo y desarrollo de UCLMempleo.